

薛城经济开发区发展规划

薛城经济开发区管理委员会

2021年11月

目 录

一、前言	1
(一) 规划依据.....	1
(二) 规划范围.....	2
(三) 规划期限.....	3
二、发展基础和环境	3
(一) 薛城区发展条件.....	3
(二) 开发区综合经济实力情况.....	4
(三) 开发区招商引资和产业发展情况.....	4
(四) 开发区发展质量和效益情况.....	5
(五) 开发区科技创新能力建设情况.....	6
(六) 开发区体制机制创新和政策体系完善情况.....	6
(七) 存在问题.....	7
三、总体发展思路	8
(一) 指导思想.....	8
(二) 基本原则.....	9
(三) 发展目标.....	10
四、产业发展	14
(一) 高端装备制造.....	14
(二) 科创研发.....	15
(三) 新一代信息技术.....	15
(四) 高端化工.....	16

(五) 新型建材.....	17
(六) 高端食品加工.....	18
(七) 新型商贸物流.....	18
(八) 医疗康养.....	19
五、区域布局.....	20
(一) 临港产业园产业布局.....	21
(二) 青啤（枣庄）智能制造产业园产业布局.....	25
(三) 城市矿产循环经济示范园产业布局.....	28
(四) 化工产业园产业布局.....	30
(五) 科教创新孵化园产业布局.....	32
六、开放发展.....	35
(一) 招商引资.....	35
(二) 开放合作.....	36
七、科技创新.....	37
(一) 改善创新环境.....	37
(二) 强化人才支撑.....	39
八、可持续发展.....	40
(一) 严格实施源头控制.....	40
(二) 大力发展循环经济.....	40
(三) 加强环境综合治理.....	40
九、体制机制创新.....	41
(一) 深化管理制度改革.....	41

(二) 人事制度创新.....	41
(三) 运营体制机制改革.....	42
十、保障措施.....	42
(一) 建立项目推进清单.....	42
(二) 加大政策支持.....	42
(三) 提升营商环境.....	42
(四) 完善规划和基础设施建设.....	43

一、前言

根据《山东省发展和改革委员会关于印发〈山东省开发区发展规划编制工作方案〉的通知》《枣庄市发展和改革委员会关于印发〈枣庄市开发区发展规划编制工作方案〉的通知》《中共枣庄市委印发〈关于全面推进开发区体制机制改革创新促进高质量发展的实施方案〉的通知》（枣发【2020】14号）要求，结合山东薛城经济开发区（以下简称“开发区”）发展实际，特编制《山东薛城经济开发区发展规划》（以下简称《规划》）。《规划》是“十四五”时期，山东薛城经济开发区国民经济和社会发展的统领性和指导性文件。

（一）规划依据

（1）《山东省人民政府关于济南槐荫工业园区等设立为省级开发区的通知》（2006）

（2）《山东省发展和改革委员会关于印发〈山东省开发区发展规划编制工作方案〉的通知》（2019）

（3）《枣庄市发展和改革委员会关于印发〈枣庄市开发区发展规划编制工作方案〉的通知》（2020）

（4）《中共山东省委关于推动开发区体制机制改革创新促进高质量发展的意见》（2019）

（5）《中共枣庄市委关于推动开发区体制机制改革创新促进高质量发展的试点方案》（2019）

（6）《枣庄市城市总体规划（2011-2020年）》

（7）《枣庄港总体规划（2012-2030）》（2013）

- (8) 《关于建立薛城经济开发区区外园的通知》(2013)
- (9) 《山东省枣庄市生态保护红线优化方案(报送稿)》(2018)
- (10) 《薛城循环经济产业园总体发展规划(2017-2030年)》
- (11) 《枣庄市开发区总体发展规划(2021-2025年)》
- (12) 《薛城区国民经济和社会发展第十四个五年规划和2035年远景目标纲要》

(二) 规划范围

包括“一区五园”，拟规划用地总面积约为34.90平方公里。

(1) 临港产业园

西至小沙河、东至京沪铁路、北至珠江路、南至薛城界。用地面积11.90平方公里。

(2) 青啤(枣庄)智能制造产业园

位于陶庄镇，分为南、北两区。南区北至夏庄路、南至蟠龙北路、青啤大道两侧；北区西至奚仲古墓、东至夏庄村，北至北外环路，南至山官路。用地面积1.60平方公里。

(3) 城市矿产循环经济示范园

位于陶庄镇，西至东山、东至刘胡庄、北至梁山、南至陶庄路。用地面积3.64平方公里。

(4) 化工产业园

位于邹坞镇，西至复兴路和欣兴路、东至工业三路、北至齐陶路、南至枣临铁路和兴南路。用地面积10.54平方公里。

(5) 科教创新孵化园

位于沙沟镇，西至祁连山路、东至长白山路、北至长江路、南至新邾薛路。用地面积 7.22 平方公里。

（三）规划期限

与全市“十四五”规划期限一致，以 2020 年为基期，近期规划期限为 2021 年-2025 年，远期展望至 2035 年。

二、发展基础和环境

（一）薛城区发展条件

薛城区地处北温带，属暖温带季风大陆性气候，是中国南北气候过渡带，四季分明。薛城区衔接黄淮泛区，属于黄淮冲积平原。地势东高西低，向西南倾斜，西部为滨湖地带和运河流域，平均海拔 68 米。地貌类型繁多，分为低山丘陵、山前平原、湖滨洼地三种类型，形成了“一半山水一半园”的景观。城区距江北最大的淡水湖——微山湖直线距离 3.5 公里。

2020 年，薛城区全年实现生产总值 251 亿元；完成一般公共预算收入 16.1 亿元，较去年增长 8%；税收收入完成 13.97 亿元，较去年增长 11.2%，年均增长 5.2%；税收占比达到 86.7%；城镇、农村居民人均可支配收入分别达到 3.3 万元、1.7 万元。全区三产比例调整为 5:36:59，高新技术产业产值占规模以上工业总产值的比重达到 23%，较去年提高 2%。2020 年实现进出口总额 30.5 亿元，实际利用外资 5180 万美元。

（二）开发区综合经济实力情况

2020年，工业增加值66.76亿元，较去年增长3.98%；工业总产值311.67亿元，较去年增长3.35%；固定资产投资31.55亿元，较去年减少25.88%；地方税收6.79亿元，较去年增长3.5%；入驻企业数205家；外贸进出口额约36200万美元，利用外资5090万美元。

（三）开发区招商引资和产业发展情况

依托传统制造业、煤化工资源和铁水路联运优势，培植发展以精细化工、机械制造、轻纺服装、现代物流、食品加工、新型建材等为主的特色产业。近年来，先后建设了青啤产业园、韦地科技产学研示范基地、医疗智谷大健康产业园、中力阀门、智赢节能技术创新园、万洲·浙商城、建阳炭黑、银牛面业一二三期、夫宇食品一二期、鲁南泰山石膏等一批大项目、好项目，培植了以潍焦薛城能源公司、日本JFE、韩国OCI化工、建阳炭黑等为主的精细化工产业，以贝斯特机械、北斗风机、雪峰制冷等为主的机械制造业，以银牛面业、夫宇食品、贝克汉邦等为主的食品加工业，以伟伦电商、万洲·浙商城、枣庄港等为主的商贸物流等产业，以海澜之家工厂、爱德士鞋业、海帝新能源等为主的轻纺电子产业，以鲁南泰山石膏、智赢门窗为主的新型建材生产加工产业。2020年，开发区规模以上企业42家总产值136.24亿元，主营业务收入135.57亿元，工业增加值25.18亿元；首位产业产值54.09亿元，首位产业集中度44.07%。其中，高端化工产业，2万吨粗酚精制、二氧化碳合成食品添加剂项目建成投产，年产4.2万吨功能高分子新材料等6个精细化工项目年底可建成，20

万吨粗苯精制等 6 个项目正在洽谈。食品加工产业，建成投产佳好食品、尚品尚食品 2 个项目，青啤（枣庄）工厂一期年底可建成、夫宇绿色食品产业园加快建设。造纸产业，引进厦门建发集团托管远通纸业，启动 130 万吨造纸产业园建设，实施 2 号机技改，产能由 40 万吨提升到 60 万吨；实施海象纸业 25 万吨纱管纸建设。建成后，全区造纸总产能可达 170 万吨。装备制造产业，智赢绿建创新节能产业园建成投产，年产 5 万台智控阀门生产线、韦地科技研发中心及核电设备总装测试平台加快建设。新型建材产业，鲁南泰山轻钢龙骨项目建成投产，年产 60 万立方米蒸汽加压砖项目正安装设备，建材用石灰岩梯级综合利用绿色循环产业链项目正进行基础施工，智能再生纤维分梳设备生产、装配式建筑项目正在洽谈。医药康养产业，依托医疗智谷大健康产业园“CDMO”平台，引进各类企业 35 家、孵化项目 19 个。现代物流产业，启动建设伟伦电商物流项目，薛城能源铁路专用线改扩建、临港产业园铁路专用线、薛微航道升级工程加快推进，公铁水多式联运格局正在形成。

（四）开发区发展质量和效益情况

2020 年，开发区土地开发率为 57.90%，土地投资强度为 44.23 万元/亩。单位土地产出为 77.42 万元/亩、工业产值为 153.45 万元/亩、工业增加值为 32.67 万元/亩。

2020 年，开发区消耗标准煤 111.32 万吨，单位工业增加值耗能 4.03 吨标准煤/万元，二氧化碳、二氧化硫、氨氮等主要污染物排放量 3463 吨，工业废水排放量 480 吨，工业废水处理率 100%，固体废

弃物排放量112吨,固体废弃物综合利用量33吨,综合利用率29.46%。

(五) 开发区科技创新能力建设情况

截至2020年底,高新技术企业数量10个,年度发明专利授权量363件,当年新增加在开发区全职的国内外高端人才数56人。智赢门窗、夫宇食品获评省级“专精特新”企业。

(六) 开发区体制机制创新和政策体系完善情况

围绕省市区安排部署,稳妥推进开发区体制机制改革。结合开发区实际,于2020年初推进实施开发区体制机制改革,2020年11月底基本完成改革任务,并持续深化改革成果。实行“党工委(管委会)+公司”管理模式,开发区党工委、管委会作为区委、区政府派出机构,依法依规行使赋予的经济管理权限;增强市场运营能力,组建开发区所属公司山东薛经开投资发展有限公司,公司在党工委、管委会领导下开展工作。推动开发区管委会瘦身强体,管委会突出主责主业,主要承担落实发展规划、推动政策落地、强化“双招双引”、协调企业服务、促进产业发展等职能,剥离管委会社会事务和行政管理职能。优化机构设置,实行“大部门”、“扁平化”管理,管委会设立综合部、招商引资部、经济发展部、规划建设部、财务审计部5个内设机构,派驻薛城经济开发区综合行政执法中队、薛城经济开发区安全生产监察中队2个专门机构,派驻机构在区职能部门的指导下开展工作,管委会相关部门协调配合,保证派驻机构工作有序开展。改革后,新的管理体制有效运行,进一步凝聚了加快推进开发区创新发展的合力。

（七）存在问题

（1）高新技术产业发展滞后

高新技术企业数量少，与同级园区相比竞争力较差。与经济发展速度不匹配的高新技术水平将不足以支撑发展循环经济、建设生态产业、生产高科技技术含量和高附加值的产品。科研人才、促进创新成果转化的一线高端技术人才培育不足。

（2）产业基础能力和产业链发展水平亟需提升

产业基础能力和产业链发展水平亟需提升。一是开发区经济总量小、亩均效益低，尚未形成完整的产业链条，主导产业亟需向供应链上下游充分拉伸。能够担当“链主”的龙头企业较少，延链带动力较弱；产业链关键环节依赖外界技术产品较多，本地配套协作不足，导致产业链基础薄弱。同时，近年来围绕上下游产业链延伸开展精准化招商、产业链招商活动，招引的项目投资规模偏小，形成产业链条的项目偏少。二是产业集聚膨胀、龙头带动作用还不明显。开发区传统产业比重较大，高新技术产业产值明显偏小，具有核心竞争力的现代产业体系尚未建立，银牛面业、夫宇食品、爱德士鞋业等企业龙头带动作用初步显现，但产业配套、大项目带动作用还不明显。同时企业发展缺乏差异化定位，“单打独斗”、同质化竞争多，专业化“抱团式”发展少，企业间产品关联和配套不完善，还没有真正意义上形成健康经济生态链。

（3）土地资源压力凸显

随着国家和地区经济和城市建设日趋理性，在政策上土地指标管

理日益收紧。开发区存在新进项目用地困难、早期入园企业用地粗放的问题，已批复的省级开发区范围无法承载进一步发展。石油化工、纺织印染、橡胶塑料企业造成区域环境承载能力降低，不利于开发区可持续发展。

（4）新旧动能转换动力有待加强

我国经济发展进入新常态，国家全面实行资源利用总量控制以及资源税改革的推进，能源资源供应和价格上升对工业发展的速度和效益的冲击将日益加大。经济增长动力与经济下行压力并存，增加了科学判断开发区经济形势难度。开发区目前大企业数量偏少、行业层次偏低，开发区经济持续高速增长压力凸显，亟需淘汰落后产能、培养引进新兴高端产业。

三、总体发展思路

（一）指导思想

坚持以习近平新时代中国特色社会主义思想为指引，按照省市区工作安排部署，深化提升开发区体制机制改革，实行“党工委（管委会）+公司”等多种管理模式，探索推进市场化运作，进一步整合区域资源，把发展经济着力点放在实体经济上，建设优势产业集群，打造一批先进制造业基地，构建集约高效、协同绿色、适度超前的现代产业体系。统筹发展城市建设、产业聚集和各类功能配套，全面推进开发区企业转型升级，优化产业发展布局，完善基础设施配套，持续加大招商引资和项目建设力度，推动开发区回归本位、聚焦主业、重

塑优势，不断凝聚开发区创新发展的动力和活力，着力打造工业与服务业深度融合的新型开发区。

（二）基本原则

（1）坚持规划引领。完善开发区空间布局，优化产业发展结构，形成布局合理、错位发展、功能协调的开发区发展格局。优化营商环境，着力为企业投资经营提供优质高效的服务、配套完备的设施、共享便捷的资源，打造宜居宜业的美丽新区。

（2）坚持转型升级。推动开发区产业向高技术、高附加值方向发展，推动开发区功能向多功能、综合性迈进，推动开发区整体发展水平提升；简政放权，提高行政效率和透明度，完善决策、执行和监督机制，强化生产管理服务，严控债务风险，完善管理机制，提升服务质量。

（3）坚持创新驱动。推进体制创新、机制创新、产业创新以及管理创新，增强开发区自主创新能力，加快推动发展科技进步、劳动者素质提高和管理创新转变；抓好企业技术改造和自主创新，提质增效，抓好产业结构调整，突出产业差异化、特色化、集群化，注重工业发展质量和效益的提升，扩大优势产业的市场影响力。

（4）坚持市场导向。充分发挥市场的基础性作用，开发区基础设施条件，营造优良的市场竞争软环境，引导开发区内的产业布局、要素集聚，促进开发区成为全区产业经济集聚发展的重要平台；顺应国内外发展趋势、遵循市场经济与产业发展规律，切实调动市场主体的积极性，推动创新驱动发展，拓宽融资渠道，打破路径依赖，用市

场的方法引导产业、企业转型升级。

（5）坚持绿色发展。坚持经济效益、社会效益、环境效益相结合，近期利益与长远利益相统一，社会经济系统与生态系统相协调，统筹产业升级与城镇建设、生态修复、环境再造，着力推进生态绿色、低碳环保等先进理念，大力发展清洁生产和循环经济，强化各项产业能耗、水耗、排放标准倒逼机制，加大环境保护和治理力度，实现经济社会与生态全面、协调、可持续发展。

（6）坚持社会和谐。坚持以人为本，统筹发展和安全，促进经济发展与社会和谐；坚持共建共享，把社会协同、公众参与作为基本着力点；坚持依法治理，加强法制开发区建设；坚持改革创新，把体制建设、制度建设作为根本动力和基本保障；坚持群众路线，充分调动全社会的积极性和创造性，构建共建共享的发展机制。

（三）发展目标

1. 总体发展目标

近期发展目标：创建资源型城市创新转型持续发展引领区，打造山东省重要新型商贸物流基地、鲁南地区新兴产业集聚发展引领区。

远期发展目标：创建城市经济增长集聚活力平台，打造淮海区域协同发展的新枢纽、制造业与服务业融合发展的新型开发区。

2. “一区五园”发展目标

（1）临港产业园

近期发展目标：山东省重要新型商贸物流基地、枣庄市现代机械制造产业新区和研发科创增长点。

远期发展目标：山东连接苏浙皖沪的区域物流中心、鲁南地区高端装备制造业重要基地和港园协同发展引领区。

（2）青啤（枣庄）智能制造产业园

近期发展目标：薛城区先进制造业基地和产业链带动示范园。

远期发展目标：枣庄市二三产融合产业生态圈系统典范和招大引强样板。

（3）城市矿产循环经济示范园

近期发展目标：枣庄市建材产业转型发展试验区。

远期发展目标：山东省绿色建材产业生态系统示范区。

（4）化工产业园

近期发展目标：枣庄市化工产业转型升级和产业链条延伸的试验区。

远期发展目标：鲁南地区循环经济和高端化工产业集聚示范区。

（5）科教创新孵化园

近期发展目标：枣庄市科教文化创新示范区。

远期发展目标：鲁南地区产学研联动发展的创新性园区。

3. 经济总量目标

（1）近期目标

至 2025 年，工业总产值力争达 410 亿元，年均增长率 6.5%。地方级财政收入突破 10 亿元，年均增长率 9%。

（2）远期目标

至 2035 年，工业总产值力争达 810 亿元，年均增长率 7%。地方

级财政收入突破 26 亿元，年均增长率 10%。

4. 企业发展目标

(1) 近期目标

实施企业梯次提升计划，强化龙头企业带动、中小企业协同发展。至 2025 年，年产值超亿元工业企业 10 家，规模以上企业 60 家。

(2) 远期目标

形成行业领军企业、高成长性企业为骨干、组织结构合理的工业企业梯队。至 2035 年，年产值超亿元工业企业 30 家，规模以上企业 150 家。

5. 技术创新目标

(1) 近期目标

企业自主创新能力明显提升，“两化”深度融合。至 2025 年，规模以上工业新产品产值率年均提高 3 个百分点，规模以上工业企业 R&D 支出占销售收入比重达到 2.5% 以上，省级企业技术中心 5 家，市级企业技术中心 20 家，高新技术企业总数超 30 家。

(2) 远期目标

实现创新在现代化建设全局中的核心地位，深入实施人才兴薛、创新驱动发展战略，统筹创新主体、创新平台、人才队伍建设，完成创新为主要引领和支撑的经济体系与发展模式，全区创新创业创造创富活力得到充分激发。至 2035 年，规模以上工业新产品产值率年均提高 5 个百分点，规模以上工业企业 R&D 支出占销售收入比重达到 5% 以上，省级企业技术中心 10 家，市级企业技术中心 50 家，高新技术

企业总数超 100 家。

6. 开发投资目标

(1) 近期目标

至 2025 年，实现固定资产投资 60 亿元以上，其中工业投资 25 亿元；平均投资密度、工业总产值土地产出率 100 万元/亩以上，土地税收产出率 10 万元/亩以上。

(2) 远期目标

至 2035 年，实现固定资产投资 200 亿元以上，其中工业投资 100 亿元；平均投资密度、工业总产值土地产出率 200 万元/亩以上，土地税收产出率 20 万元/亩以上。

7. 绿色生态目标

(1) 近期目标

能源利用水平进一步提高，污染物排放量减少，生态环境质量进一步改善。至 2025 年，万元工业增加值能耗、水耗下降、万元工业增加值废水、废气和固废排放达标率完成核定下降目标，年耗万吨以上标准煤的新建和已建工业项目能耗对标达到市内领先水平。

(2) 远期目标

产业结构进一步优化，资源利用效率明显提升，绿色制造模式得到广泛应用。至 2035 年，全面提升产品设计、生产工艺、智能制造、资源消耗、污染防控、质量管理、安全生产等全方位的绿色制造生产水平，实现园区绿色、清洁、低碳、循环和可持续发展，最终构建绿色园区，创建省内领先的生态文明示范试点。

四、产业发展

紧跟国内外产业发展趋势，立足开发区基础条件与人文资源优势，兼顾当前资源能力和未来发展需要，大力实施创新驱动、龙头带动、信息化融合、现代化提升战略，加大推进力度，改造提升传统产业，加快培育壮大新兴产业，全面构建规模效应明显、产业结构优化、产业布局合理、创新能力强、经济效益好的新型现代产业体系。培育壮大高端装备制造、科创研发、新一代信息技术三大新兴产业，改造转型高端化工、新型建材、高端食品加工三大传统支柱产业。加快推进新型商贸物流、医疗康养两大第三产业，构建“3+3+2”产业体系。综合产业发展的难易程度，优化资源配置，集中主要精力发展高端化工、高端装备制造、高端食品加工、新型商贸物流、新型建材、科创研发、新一代信息技术、医疗健康，打造薛城区产业发展名片，引领区域经济现代化发展，形成未来经济新动能。

（一）高端装备制造

立足区域比较优势，着力提高产品的设计、制造及集成能力，大力发展特色优势产品，力争在建材机械、医疗设备、电气机械等领域取得重点突破。提升传统支柱产业科技含量，大力发展中高端制造、ODM、C2B定制等产品，通过改造提升，鼓励发展现代仪器仪表、高性能轻工机械、机械基础件和特色产品。依托浙大中试基地，以科研、孵化功能为主，延长装备制造等产品产业链，发展应用设备开发制造。

依托我区阀门制造、制冷风机、矿山机械等产业基础，积极探索整合现有企业发展优势，加快机械制造业集群发展。引导企业实施名

牌战略，扶持企业产品研发，促进产品向高端发展，增强自主创新能力，同时积极引进关联产业，进一步拉长产业链条，着力打造先进制造业基地。特别是以中力阀门、韦地科技（核电装备）、金正实业等企业为重点，督促企业加大招商引资力度，实现“内引外联”，不断增资扩股，全面提升企业核心竞争力，加快推进企业转型升级。

（二）科创研发

加快科教创新孵化园建设进展，推进产业优化调整，引导制造业转移分离服务业，集聚发展现代商贸业，促进中心城区功能转变和产业结构优化，形成产学研联动的协调发展格局。

借助枣庄学院的教学和科研功能，促进各类科研机构以及配套设施的集聚，打造枣庄学院科教文化功能集聚区。强化应用基础研究并建立产学研深度融合的技术创新体系，围绕各行业创新技术及在多领域的创新应用进行探索，促进科技创新和科技成果转化。鼓励企业发挥创新主体作用，把自主创新与技术引进相结合，用好用活人才，建立科技研发团队，切实增强自主研发、自主创新能力，努力掌握核心技术。拟引进大学科教文化功能集聚区，结合枣庄旅游产业发展及双创和大旅游产业的发展，建议引进管理类院校，并促进相关功能集聚。

（三）新一代信息技术

努力建设具有区域影响力的新一代信息技术创新与服务中心，加快推动新一代信息技术行业主体、重大项目创新与发展，在推动新一代信息技术服务于金融监管与安全、风险防范、经济结构调整与产业发展、城市治理、区域协同等方面取得突破性进展，形成“枣庄特色、

山东辐射、国内示范、国际标准”的新一代信息技术创新示范体系。

针对新一代信息技术的行业主体和应用项目，形成有效的金融监管与风险防范机制，打造新一代信息技术规范发展的示范基地。支持韦地科技建设产学研基地项目，围绕数字经济发展，建设应用创新产品交付、金融科技研发、物联网生产、PCOE 全球运维“四个中心”；与复旦大学合作建设人工智能研发基地，与新加坡南洋理工大学合作建设虚拟现实研发基地“两个基地”。通过“人工智能”“区块链”等技术，为企业提供“软（件）硬（件）一体”的全方位信息化服务，助推传统企业数字化转型升级。基础技术和应用技术研发取得突破，人工智能、大数据、互联技术、分布式技术、安全技术等领域取得一批国内外专利，新一代信息技术创新成果呈现快速增长势头。

（四）高端化工

依托化工产业园，推动煤化工产业向绿色化、精细化、高端化转型升级，促进煤化工产业与精细化工产业协同发展。推动潍焦薛城能源与日照钢铁集团战略合作，做大煤化工产业源头。推动“煤焦化、煤气化、精细化工”三链重构和“产业集群化、企业集团化、发展园区化”三化转型，打造山东省高端化工绿色发展典范。

以煤化工，精细化工，化工新能源、新材料为主，大力发展循环经济。合理确定园区现代煤化工产业的发展规模，大力发展下游产品链，创新发展模式，跨行业优化配置要素资源，促进煤化工与电力、石油化工等产业融合发展，构建循环经济产业链和产业集群，提升资源能源利用效率和园区产品附加值。以潍焦集团薛城能源有限公司为

依托，沿煤焦油深加工、煤气综合利用、粗苯精深加工三条线向下游延伸，形成以上游焦化龙头、以中下游产业为发展重点、上下游产品紧密衔接、产品链条纵横关联的特色煤化工循环经济发展模式。将把企业就地改造和转型升级结合起来，发展高端新兴产业，推动产品档次高、工艺技术装备具有国际或国内领先水平的化工项目入园，提高化工新材料、新能源等新兴产业占比，以高水平的新增产能带动整体发展层次提升。

（五）新型建材

以产业园区建设为抓手，转变工业发展方式，优化提升产业和产品结构，走新型工业化道路，遵循“立足实际、着眼长远、适当超前、分步实施”的产业园区建设思路，打造鲁南地区绿色建材产业聚集地，全面推进鲁南地区新型建筑材料发展和应用。

按照循环经济发展理念，以建设绿色建材产业园作为产业转型发展的突破口，依托泰山石膏、宏源建材、恒仁水泥、粤丰环保电力等现状企业，做大做强以绿色环保板材、装配式建筑材料为主的绿色建材产业，高起点，高标准，做到基础设施一体化，环境保护一体化，外观形象一体化，形成开采、加工、深加工集聚发展的格局。园区依托丰富的石灰石资源，延伸发展绿色建材产业，积极发展关联产业，基本形成资源配置优化、规模优势明显，产业布局合理，链条有效衔接，实现节能减排的产业发展格局。建成智赢绿建创新节能产业园，发挥智赢科技龙头作用和国检中心平台优势，围绕“科技创新”“绿色低碳”“智能制造”，吸引智能控制、外遮阳、节能玻璃、高端铝材、

智能设备、密封材料等企业集聚发展，打造特色鲜明的特色绿色建材产业园区。

（六）高端食品加工

以绿色安全食品和有机食品为重点，加大新产品研发力度，打造啤酒酿造、肉制品加工、粮油加工、调味品等特色产品，扩大市场占有率，提升产品知名度，打造优质企业品牌。依托青啤（枣庄）智能制造产业园，建成100万千升青啤（枣庄）工厂项目，延伸啤酒产业链，带动纸箱包装、易拉罐灌装、玻璃瓶灌装、包装印刷、物流运输等关键环节向园区集聚。做强夫宇绿色食品产业园，谋划建设国新食品产业园，鼓励银牛面业、发达面粉、绿味美、贝克汉邦、中央厨房等企业以延伸产业链条、壮大产业规模为主线，提高产品品质，丰富产品品类，不断提升品牌价值。

（七）新型商贸物流

依托枣庄港薛城港区、保税区（B型）、海关监管区，以大宗商品物流为发展重点，以专用物流为特色，不断完善服务体系，打造“黄淮海区域大宗物流副中心”。

支持煤炭、钢铁、啤酒、建材、造纸、电力、焦化等重点企业以及大型物流园区加快铁路专用线建设。新、改、扩建涉及大宗物料运输的建设项目，不断增加铁路和水路运输比例。重点加强港口集疏运过程的运输结构优化，充分发挥水路运输比较优势，提升港口运输“公转水、公转铁”和“水水中转”比例。推进煤炭、建材、矿石等港口大宗散货运输“转公为水”，港口企业煤炭、建材、矿石等大宗散货

尽量改由水路运输。对接国家粮食物流发展战略，加快建设枣庄港薛城港区粮食物流仓储中心、加工中心、交易中心、专用泊位，完善粮食贸易、质检、信息等专业服务，引进现代化物流装备，提升港口专业粮食仓储、加工、集散能力。扩建化工产业园铁路专用线，接枣临铁路邹坞站，连接京沪铁路，满足化工产业园铁路运输需求。完善物流信息服务，应用云计算、大数据、人工智能等先进信息技术，搭建公共大宗商品交易平台、大宗物流服务平台及专用物流服务平台，完善智能监控、信息发布、网络交易、支付结算、数据存储、信息溯源、数据智能分析与挖掘等功能，推动线上信息与线下实体融合发展，提升物流综合服务效率与效益。

（八）医疗康养

深入贯彻“健康中国”战略，大力推进健康医疗、健康养老产业化发展，促进健康管理、健康养生、健康体验等融合发展，培育薛城“大健康、新医疗”品牌，重点发展生物制药、医疗器械、诊断试剂等领域，构建以基因工程药、新型制剂、医疗器械等为重点的医药产业集群和全方位、全生命周期的健康服务产业链。

生物药方面，加强抗体、疫苗、基因工程蛋白质及多肽药物的研究与产业化，加快生物制药及中间体新技术、新工艺的研发和应用，提高生产过程在线监测和质量控制水平。积极开展细胞治疗产品研究，突破生物技术药物产业化的技术瓶颈，开发自主知识产权产品。医疗器械方面，围绕预防、诊断、治疗、康复等医疗、家庭和个人保健市场的需求，以需求侧示范应用拉动消费需求，支持生物医学材料与医

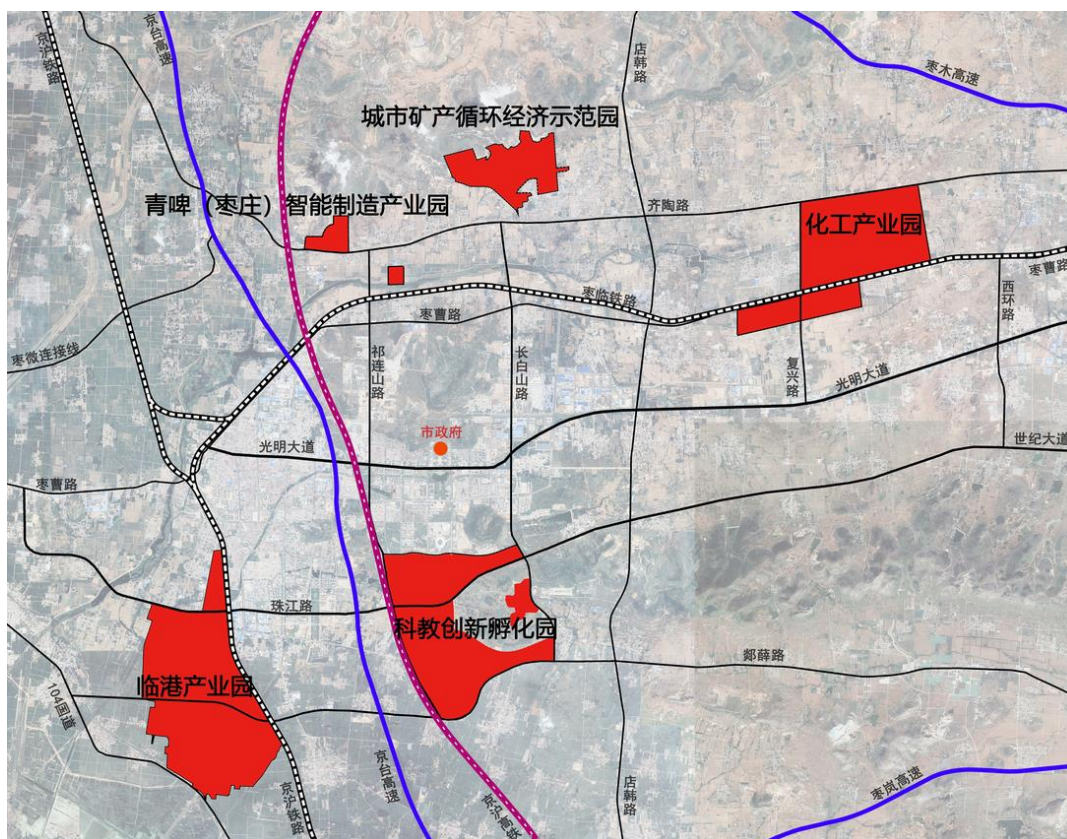
疗器械的研发。应用大数据、云计算、互联网、增材制造等技术，构建医药产品消费需求动态感知、众包设计、个性化定制等新型生产模式。构建医疗与养老有机融合的业务协作机制，统筹医疗卫生与养老服务资源，依托北京中医药大学第四附属医院等机构，大力推进与养老、康复机构合作，鼓励有医疗需求和具备条件的养老机构内设医疗机构，形成互联互通、功能互补、安全便捷的医疗健康养老服务网络。

五、区域布局

围绕“一区五园”发展格局，进一步完善产业发展规划，明确发展定位，多渠道增加基础设施建设，着力打造有利于产业集约发展的平台。

至 2025 年，重点突出产业集聚、产城融合、生态隔离，促进产业集聚、用地集约、功能最优化配置，着眼各园区存量调整，扩大开发区整合管理及托管范围，加快各园区起步区空间拓展，基本形成以临港产业园为主导，其余四园错位发展的空间格局。

至 2035 年，进一步推进开发区产业平台扩容提质，加快优质项目集中，立足主导产业定位，构筑合理产业布局，促进新型工业化、信息化、现代化同步发展，提高公共服务设施水平，打造创新型、融合性、生态型、服务型产业集聚平台，加速“一区五园”全面协调发展。



“一区五园”区位示意图

(一) 临港产业园产业布局

形成“一心、六片、两团、四通道”的产业布局结构。

一心：科创商务服务中心。

六片：内陆港片区、传统产业提升片区、科创研发片区、医疗装备制造片区、临港物流仓储片区、港口新型商贸物流片区。

两团：六炉店居住组团、潘庄居住组团。

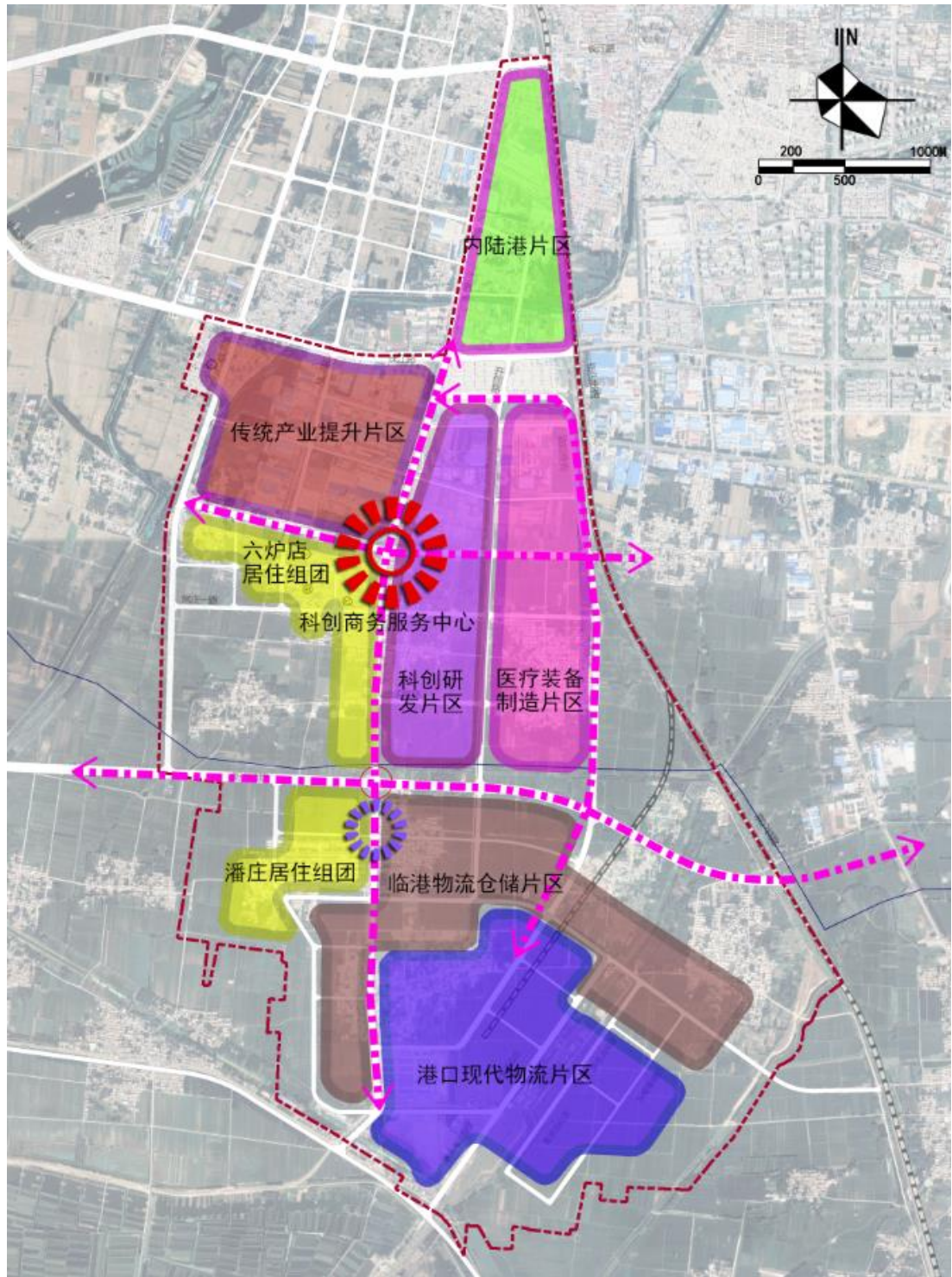
四通道：疏港路、朱桥三路、何庄一路、新郟薛路。

坚持港园一体化发展思路，编制完善园区控制性规划，北部培植壮大智能制造、信息技术、食品加工等产业，重点发展总部经济、金融商务、新型商贸物流等产业，推动特色优势产业转型升级、提质增效；南部依托枣庄港薛城港区，大力发展大宗商品物流仓储，科学布

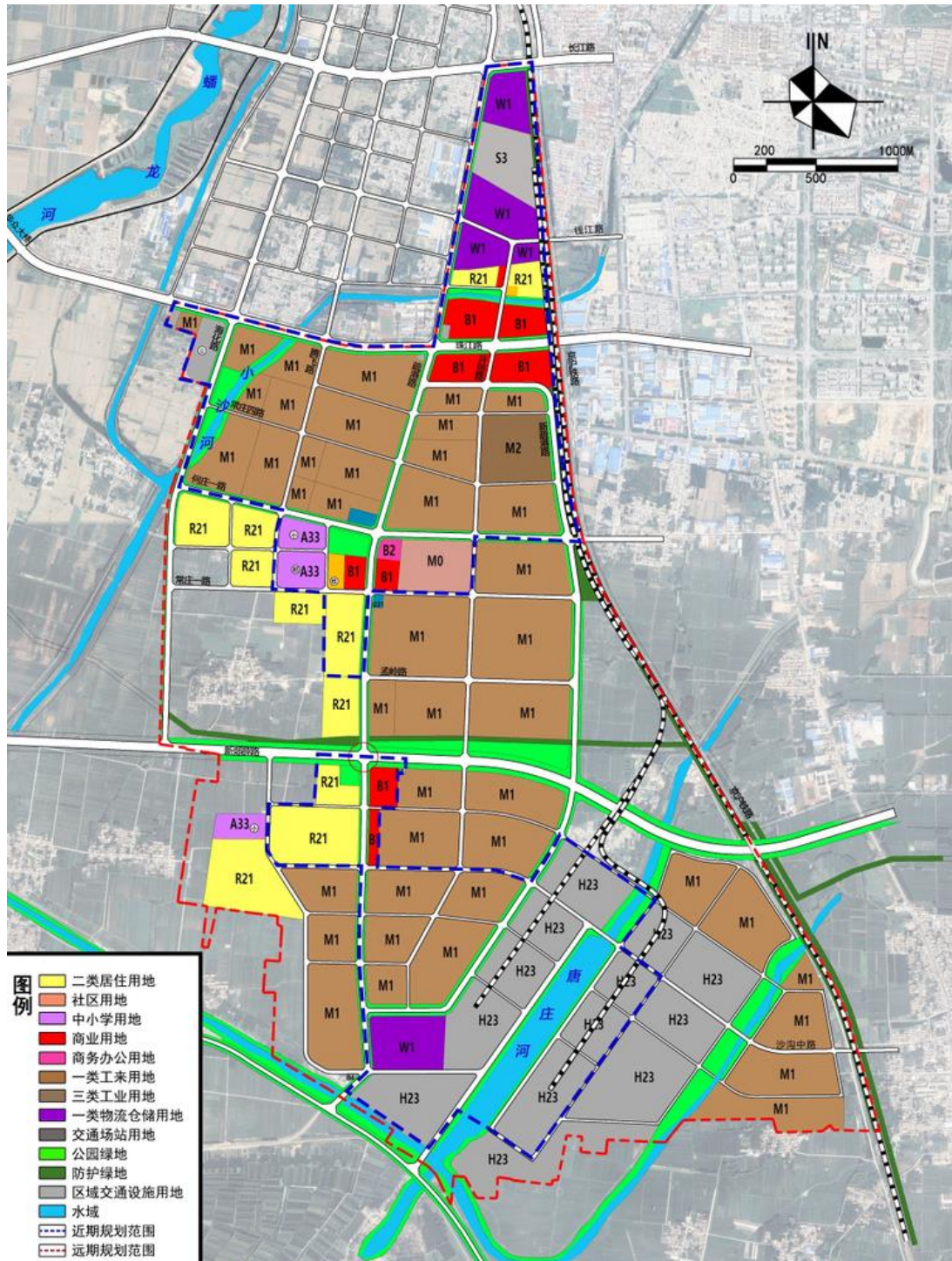
局临港加工业态，打造港园一体发展的产业集群。加快推进何庄一路、朱桥三路、疏港路大修、S318 郟兰线改线等新建续建道路及综合提升，建设完善市政管网、电力迁改等基础配套，加快建设港区通用泊位、铁路专用线、薛微航道扩建项目等工程，实施开展区域环境绿化美化净化工程，持续提升园区承载能力，更好地发挥公铁水多式联运优势。围绕吸引聚集传统机械加工、电商仓储、创新创业等小微企业，建设核电装备制造园，依托医疗智谷大健康产业园、智赢绿建创新节能产业园等，多渠道探索推进标准厂房建设。不断加大项目清理置换力度，倒逼企业通过“腾笼换鸟”和企业二次招商等多种方式，引导企业搬迁改造、转型升级、补链强链，培植壮大企业集约集群发展优势。

至 2025 年，完善传统产业提升片区，内陆港片区基本建成，科创研发片区、医疗装备制造片区、临港物流仓储片区起步，拓展港口作业区空间，配套仓储服务项目。启动六炉店、乔庙两处村庄安置项目。园区规模达到 6.58 平方公里。

至 2035 年，实现港口作业区跨河发展，完成“公铁水”联动、全方位新型商贸物流体系，全面打造临港高端装备制造基地、医疗设备制造基地、新一代信息技术基地。完善两处安置区公共服务与市政设施配套，形成港园一体化发展格局。园区规模达到 11.90 平方公里。



临港产业园产业布局图



临港产业园土地使用规划图

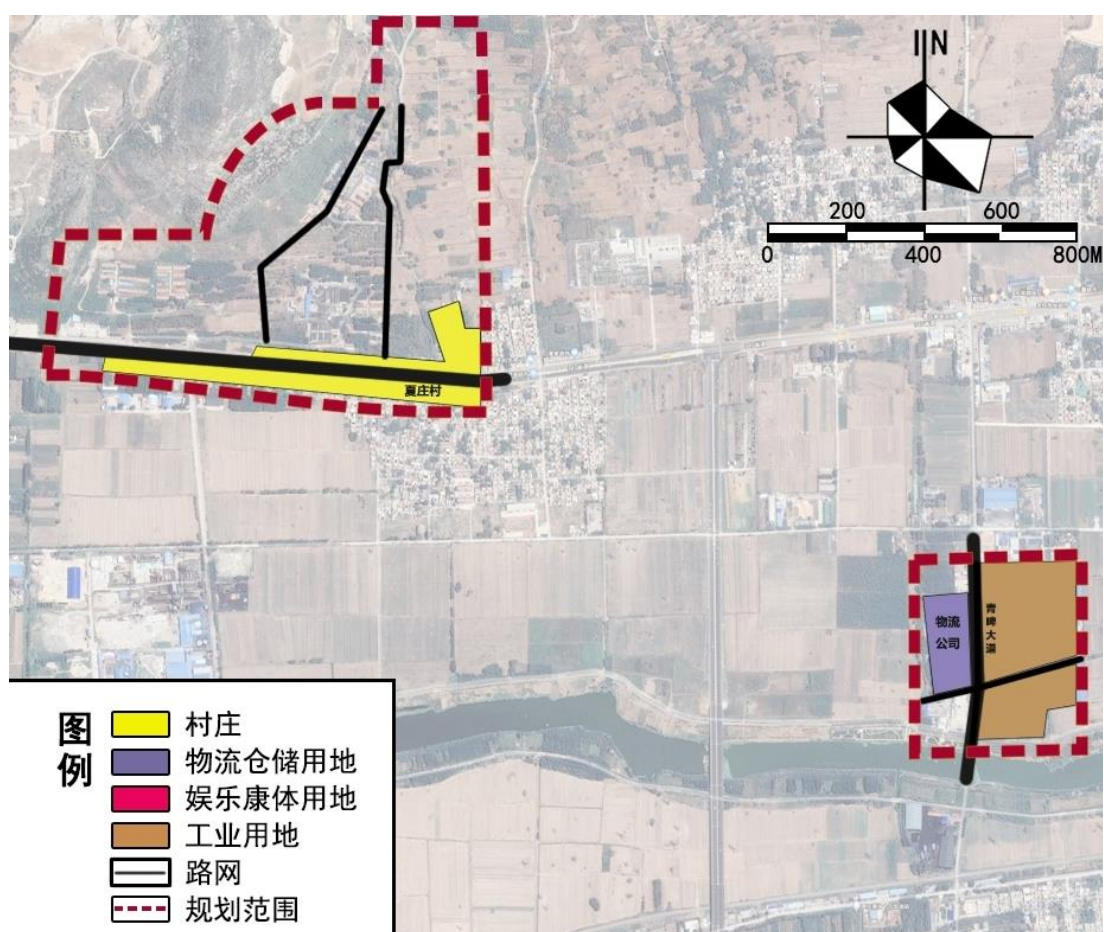
(二) 青啤（枣庄）智能制造产业园产业布局

形成六个组团：青啤酿造生产组团、南部生产配套组团、北部生产配套组团、物流组团、青啤文化休闲组团、青啤生产组团。

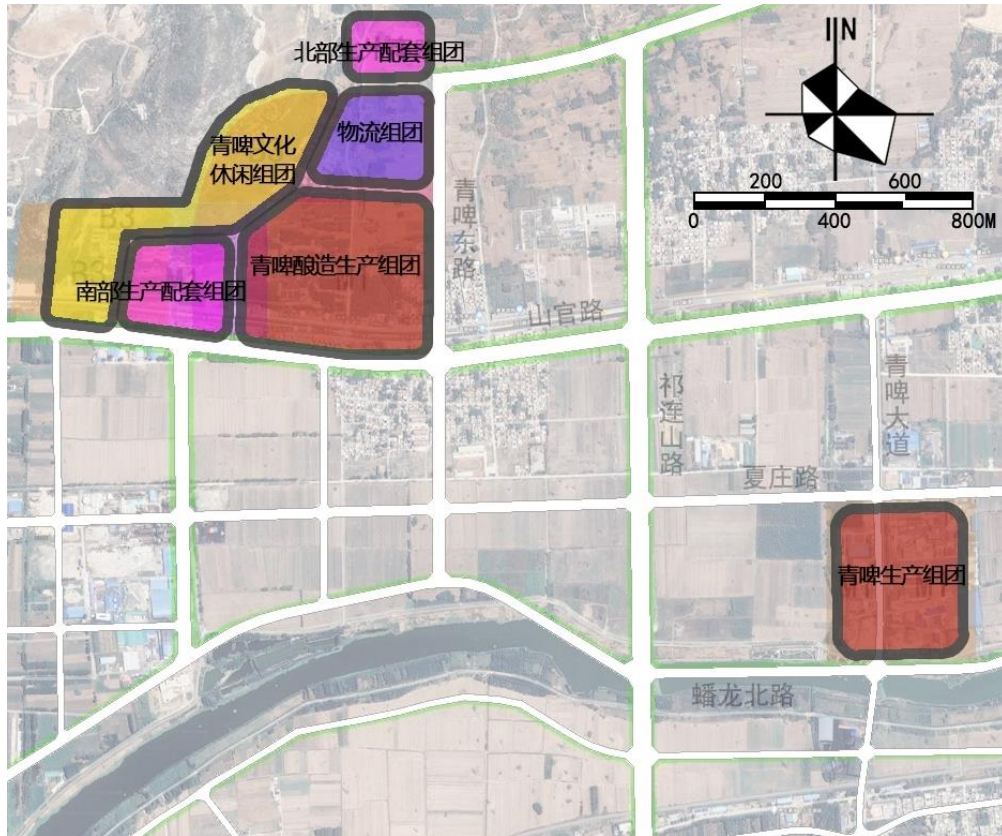
依托青啤（枣庄）项目，加快建设 100 万千升/年啤酒生产工厂、

易拉罐及纸箱包装、智慧物流等项目，延伸布局啤酒产业链条，聚焦高端智能、集群发展，建设打造啤酒产业智能化示范基地。新建青啤大道及绿化工程，推进青啤大道北沿工程，建设完善热力、电力、燃气、给排水、通讯等管线，推动“七通一平”等基础设施配套，完成企业和村庄搬迁，积极谋划新建自来水厂，为产业园开工建设打下了良好的基础。

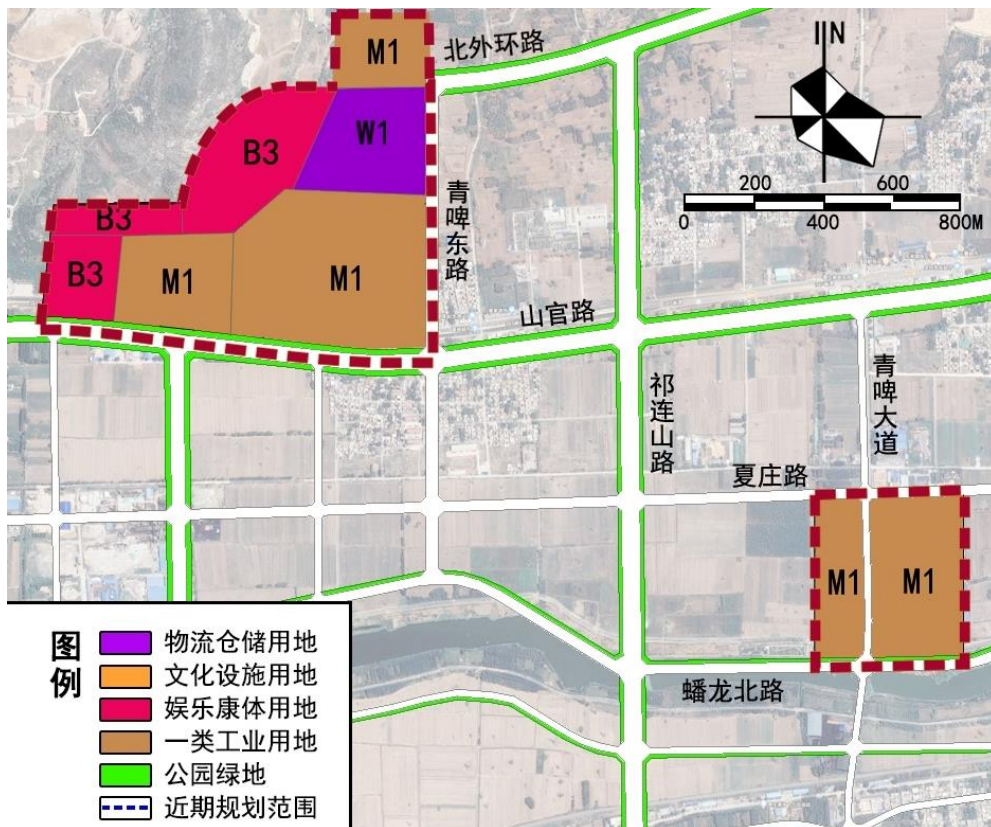
至 2025 年，在现状南区青啤生产组团建设基础上，向北拓展空间，延伸产业链条，打造啤酒文化休闲产业片区，结合啤酒制造业，植入啤酒亲酿体验、啤酒文化体验、中医疗养体验等功能业态，实现二三产有机融合。园区规模达到 1.60 平方公里。



青啤（枣庄）智能制造产业园土地使用现状图



青啤（枣庄）智能制造产业园产业布局图



- 图例**
- 物流仓储用地
 - 文化设施用地
 - 娱乐康体用地
 - 一类工业用地
 - 公园绿地
 - 近期规划范围

青啤（枣庄）智能制造产业园土地使用规划图

（三）城市矿产循环经济示范园产业布局

形成“六片区”的产业布局结构。

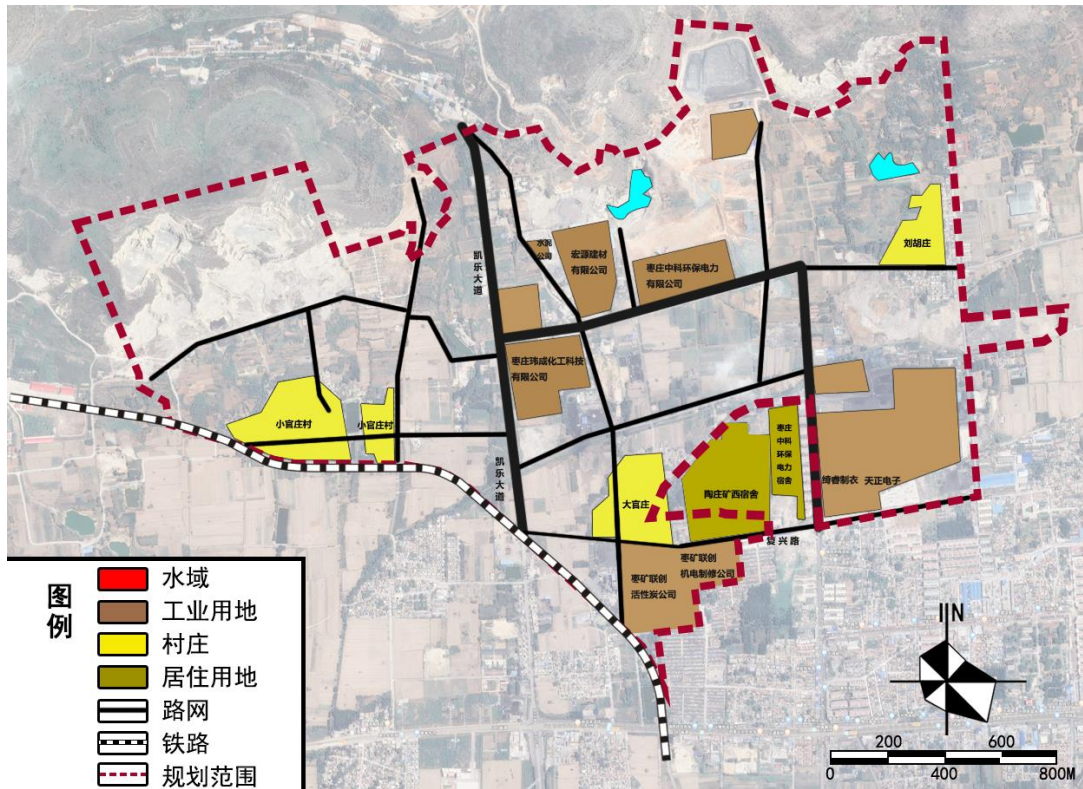
六片区：开采与生态修复片区、建材产业片区、循环经济产业片区、配套产业片区、旅游综合开发片区、生活服务片区。

立足绿色生态、再生利用，加快建设鼎祥建材绿色环保建材产业一体化建设项目，重点发展新型板材、装配式建筑等新型绿色建材产业；推进建设建材用石灰岩梯级综合利用绿色循环产业链工程，重点发展旧资源回收及资源化处理、变性粒子、建筑模板等城市矿产循环经济产业。通过融资或合作模式发展工业地产，依托枣矿集团铁路物流发展智慧物流，规划建设宏兴路、通兴路、陶山路等“四纵四横”园区路网，配套完善园区供热、供排水等基础设施，不断提升园区基础服务功能。

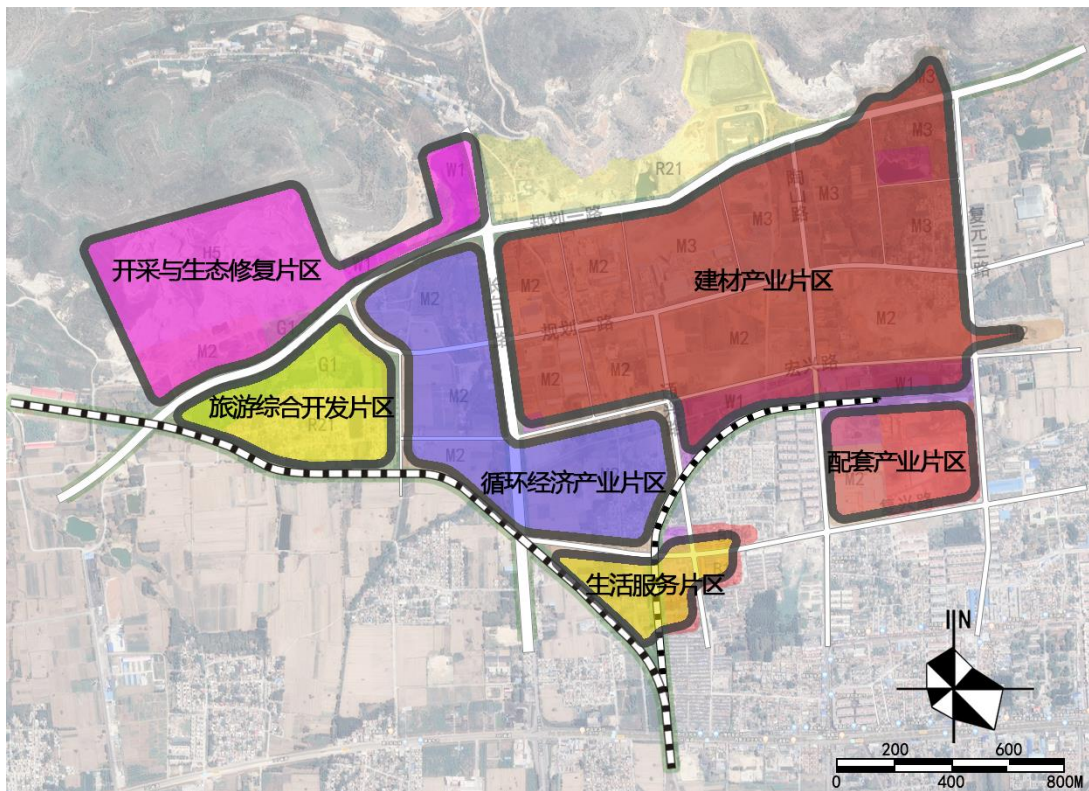
至 2025 年，着眼于园区内存量调整，淘汰产能过剩和效益不佳企业，提高准入门槛，推动上下游产业和配套产业发展壮大，培育专用设备制造业、绿色物流业，引导矿区开采向封闭开采、绿色开采转型。加强园区商业服务设施和公园绿地建设，促进生态宜业型园区建设。园区规模达到 1.44 平方公里。

至 2035 年，依托建材产业基础，发展相关高端建材装备制造产业，与大型企业合作建设区域性建材展示交易市场及专业化建材产业园。结合尾矿治理、生态修复和景观提升，配套建设办公、研发、生产服务、院士工作站等功能区，形成建材行业结构调整、转型升级和拓展新兴产业发展共同互动，去产能、补短板、绿色发展相互推进的

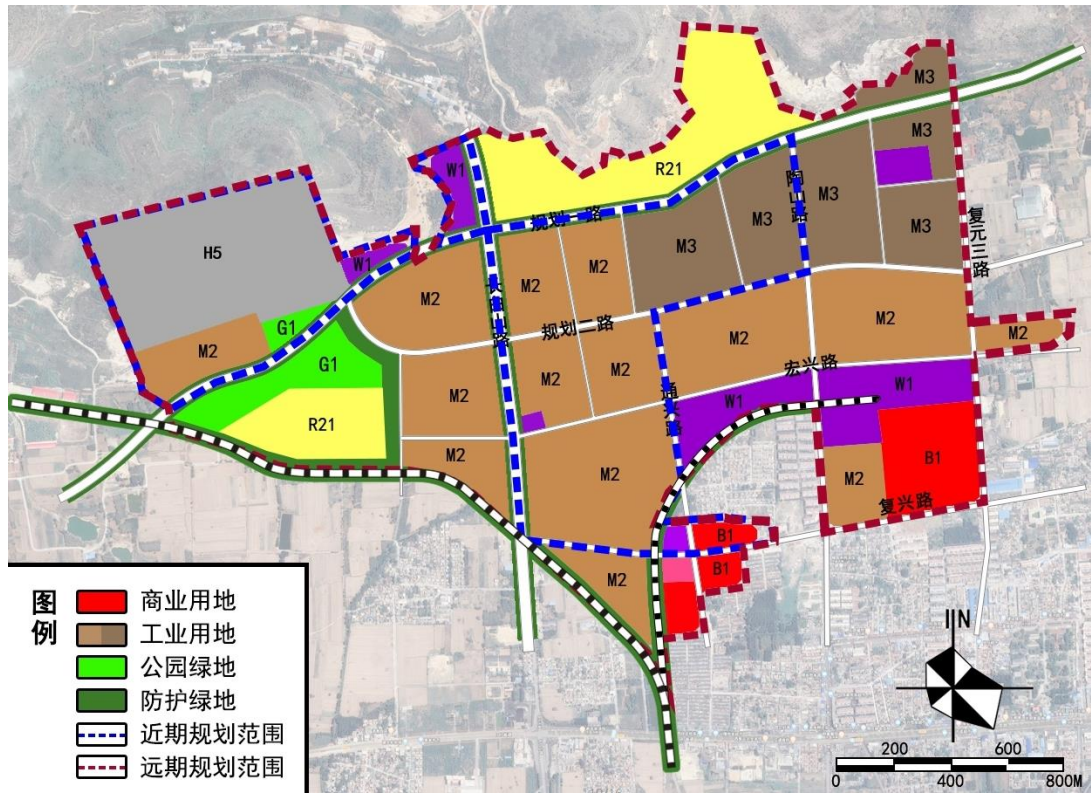
格局。园区规模达到 3.64 平方公里。



城市矿产循环经济示范园土地使用现状图



城市矿产循环经济示范园产业布局图



城市矿产循环经济示范园土地使用规划图

(四) 化工产业园产业布局

形成“两轴、五组团”的产业布局结构。

两轴：枣曹路产业发展轴、甘霖路公共服务轴

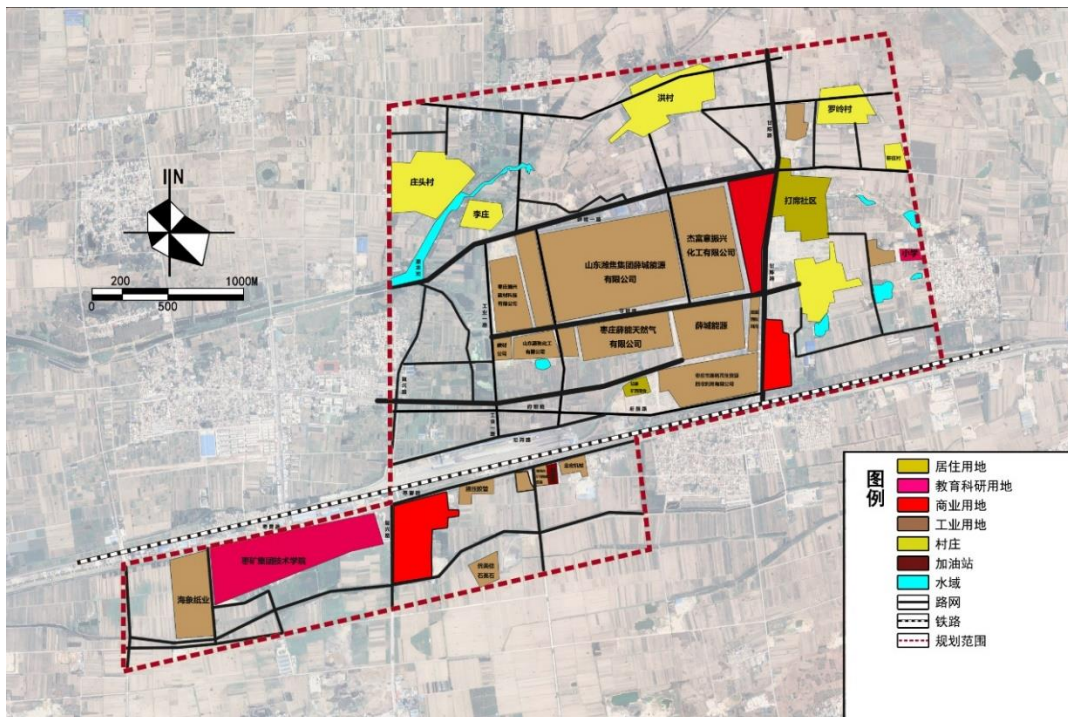
五组团：煤化工提质与精细化工组团、化工新能源和新材料组团、化工下游产业培育组团、物流仓储组团、蟠龙河生态休闲组团。

园区以“做大源头，做优中游，拉长下游”为产业发展思路，以煤炭资源高效清洁化利用为抓手，通过支持潍焦集团薛能有限公司做大煤化工产业源头，沿煤焦油深加工、煤气综合利用、苯精深加工三条产业链向精细化工产业拓展，推动煤化工产业向绿色化、精细化、高端化转型升级，促进煤化工与精细化工协同发展。完善园区基础设施建设，新建续建甘陈路、沿河路、府前路，实施邹坞铁路物流园扩建工程，改造提升园区公共管廊和危化品停车场，完善园区有毒有害

气体及应急通讯系统建设，不断提高园区安全化、智慧化管理水平。

至 2025 年，整合现有分散企业，充分考虑城镇环境保护问题，加强污染治理力度，闲置污染工业项目建设。在甘霖路两侧集中布置商业服务业设施，为园区提供研发、商务、贸易、咨询等服务。设置总部商务服务用地一处，形成各种管理机构提供集中办公和企业总部行政办公场所。园区规模达到 4.86 平方公里。

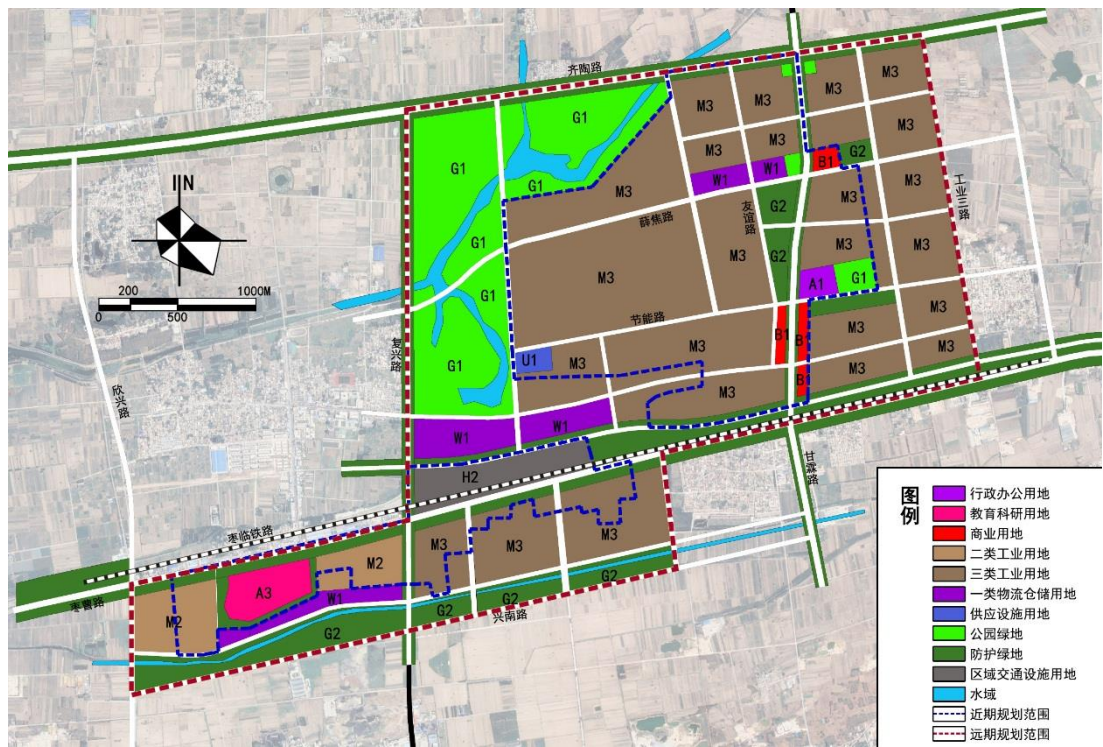
至 2035 年，综合考虑企业规模、效益、发展潜力、污染治理等因素，结合产业结构调整和企业自身发展，合理调整工业用地布局，突出煤化工产业的主导作用，延长产业链。在货运站场北侧设置集中的仓储物流区，为园区内的原材料、燃料煤品及产品的储存运输提供场所。在园区西北形成蟠龙河生态休闲组团，营造现代化的工业园区绿色空间。园区规模达到 10.54 平方公里。



化工产业园土地使用现状图



化工产业园产业布局图



化工产业园土地使用规划图

(五) 科教创新孵化园产业布局

形成“一轴、两心、三组团”的产业布局结构。

一轴：民生路产城融合轴。

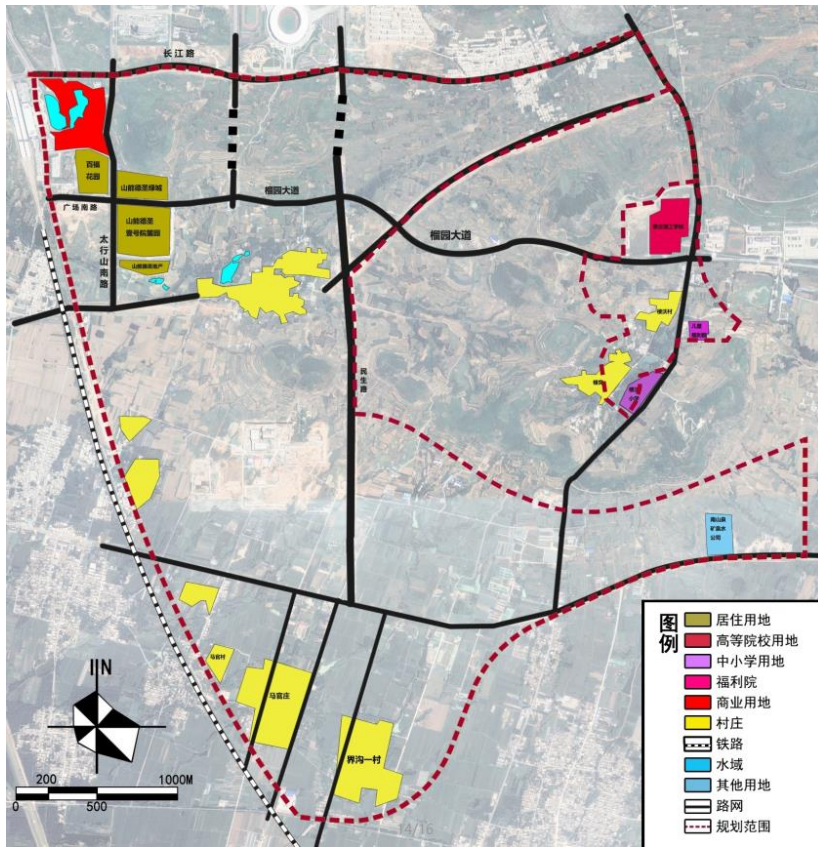
两心：科教研发组团服务中心、学术交流与休闲服务中心。

三组团：城市综合发展组团、科教研发组团、九顶山城市森林组团。

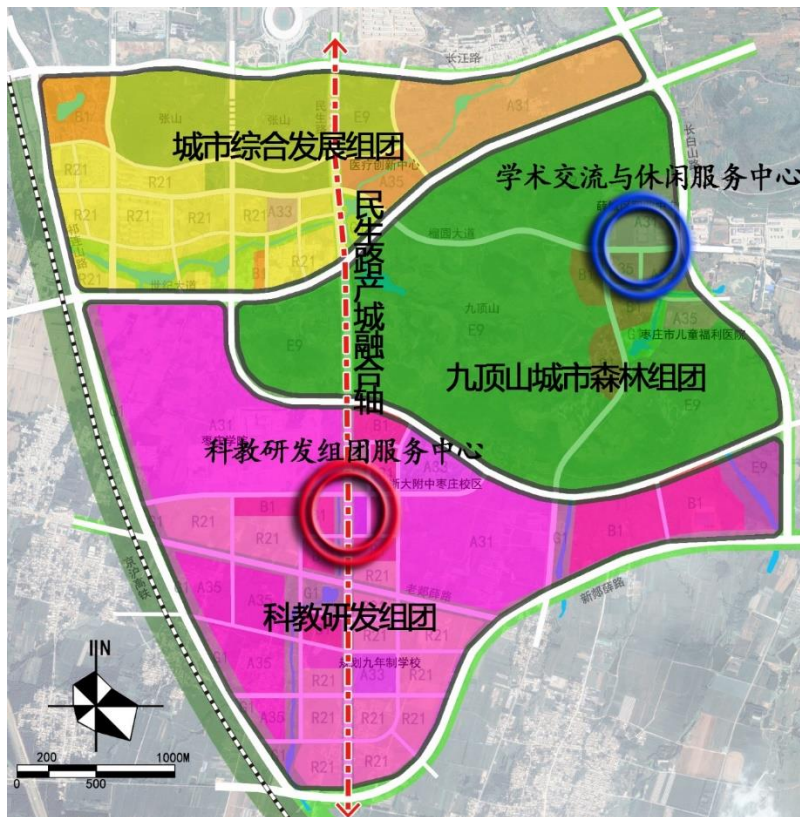
主动融入枣庄科教创新示范园建设，依托枣庄学院，布局科研机构、创新平台、企业研发机构，集聚各类创新资源要素，成为引领经济创新发展的主引擎。

至 2025 年，重点建设枣庄学院和薛城区职业中专，依托学校的教学科研功能，促进各类科研机构及配套设施的集聚。建设城市综合发展组团，完善居住、公共服务、商业商务服务功能，为产城融合打下基础。园区规模达到 5.72 平方公里。

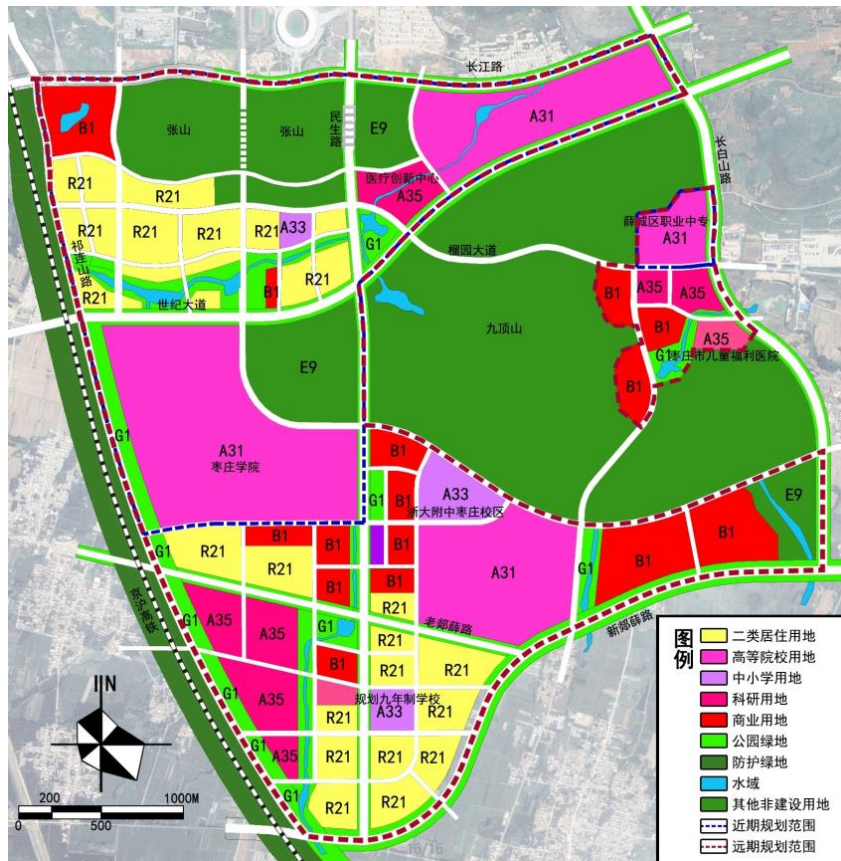
至 2035 年，依托核心科教及研发机构对相关产业和功能的带动作用，形成科教文化创新产业圈，整合和提升现有旅游资源，结合医养健康产业的发展，带动园区内各产业的整体发展。各组团在明确主导功能的基础上，实现相关功能的多样融合。园区规模达到 7.22 平方公里。



科教创新孵化园土地使用现状图



科教创新孵化园产业布局图



科教创新孵化园土地使用规划图

六、开放发展

(一) 招商引资

组建招商团队。组建市场化运作的招商团队，完善招商人员培训体系，提升招商人员综合素质；围绕龙头企业，建立企业决策者信息库，实现与目标企业决策者的有效沟通。通过阶段性任务分解，稳步推进龙头企业招商工作，采取上门招商、产业链招商、以商招商、展会招商等多样化的招商方式引进企业，建立产业招商考核激励机制，提升招商人员、中介机构积极性。

拓宽招商渠道。大力开展与山东省、枣庄市等地商会、行业协会及中介机构的合作，拓展招商渠道；建立薛城区驻外地商协会企业名

录,实现投资信息共享,发挥商会、协会在招商引资方面的重要作用;与中介机构开展深入合作,扩展接触优质企业的机会;建立外地枣庄人信息库和有效联络机制,通过“亲情回引”“政策回引”“定向回引”力促回乡投资创业。强化土地、税收、财政等政策兑现,优化资源要素配置,运用产业引导基金等新型招商方式,打造招商加速器,将优势资源配置给优势企业,推动项目快速建成投产。通过举办推介会、实地考察等方式,吸引企业前来投资。

完善招商工具。制定招商预算,强化招商专项资金使用规范,明确用途和标准;打造招商管理信息系统,实现对项目从跟进到落户的智能管理;完善客户档案保管制度、招商合同管理制度等制度体系;制作招商手册、邀请函等针对性较强的对接材料,充分利用网站、微信等对外窗口,实现招商工作有序、高效开展。

(二) 开放合作

加强国内合作。依托枣庄港薛城港区和规划建设的支线机场,申报建设海关特殊监管区域,加强与国内发达城市贸易往来。强化与青岛港合作,加快推动青岛海关、商检在枣庄内陆港设立特殊监管服务区,为企业提供商检、报关、出口一站式服务。建立合作园区,围绕薛城区重点发展的产业,采用股份合作、产业招商、飞地经济等合作模式,与国内一线城市优秀企业合作共建园区。

加强区域合作。深化与西部经济隆起带、鲁南经济带、大运河文化带各城市合作,积极参与会商合作,实现共性技术研发、重大公共服务平台、市场营销推广等共建共享,搭建与各城市间多层次、多形

式的合作沟通桥梁，促进资金、技术、人才要素在区域内合理流动，共同推进区域发展；主动与淮海生态经济带各城市合作，促进产业分工与协作，拓展薛城合作发展空间。加快对接京津冀、长三角和珠三角地区发达城市，承接高端产业外溢，促进技术、知识、人才、资金等要素流入。围绕突破菏泽鲁西崛起，紧抓济枣菏都市区区域发展战略制订机遇，加强与菏泽、济宁等城市协同发展，实现基础设施、产业发展、人才服务、技术突破、文化交流相互促进。积极参与全省东西部开发区合作共建和自贸区、上合示范区联动创新区建设。

加强国际合作。主动融入“一带一路”，对接“中欧班列”、“中亚班列”、“中韩快线”、“中蒙班列”，支持沿线国家企业通过合资、收购、独资等形式，在薛城区投资设立企业，加强区内企业与沿线国家通过跨境电商、保税出口等多种形式开展贸易往来，开拓国际市场。积极与美国、德国等发达国家高端制造、内河及陆港物流、健康产业、文化产业发达的城市缔结友好城市，促进国际间技术、文化交流。探索与世界银行、联合国教科文组织等国际组织在健康、环保、文化等领域合作模式，争取发展援助和优惠贷款。

七、科技创新

（一）改善创新环境

加强产学研合作。加强国内产学研合作。继续加强与山东省科学院、齐鲁工业大学的合作。丰富产学研合作方式，鼓励企业与高校院所以技术合作、利润分成、技术入股、有偿服务、共建技术开发中心

等方式，实施研发创新。重点支持与清华大学、中科院上海有机所合作，推动绿碳化工中试基地建设。设立产学研合作专项经费，按合作费用的一定比例给予补助。促进国际间产学研合作。发挥政府桥梁纽带作用，完善“一带一路”政府间科技产业与人文合作机制，由薛城区领导牵头参加国际交流活动，强力促成合作项目。引导薛城区企业、科研院所、高校、园区等产学研主体走出去，与国外研发中心、技术转移中心、成果转化中心等机构建立合作，根据国内外产学研各主体特点，合理配置资源，探索资源与成果共享创新模式。

加强技术成果转化。发挥薛城区区位、土地及投资成本优势，以绿碳化工中试基地建设为契机，精准对接北京、上海、深圳，建设京沪深科技成果转化综合服务基地，加快京沪深科技成果转化，优先推进技术成熟的科研成果在薛城区进行中试和规模化生产。构建“众创空间+孵化器+加速器”创新发展模式，完善法律咨询、工商注册、创业辅导等服务功能，加速创新型成果转化。

支持企业创新研发。成立薛城区创新驱动共同体联盟，探索设立高端化工、新材料与高端装备、医养健康等产业技术专业委员会。大力支持区内企业建设研发机构、构建产业创新链、争创省百强企业，掌握高端前沿技术，增强企业核心竞争力。加强与大运河文化带和淮海生态经济带上各地区联合创新，联手推进产业技术创新，引进区域内有实力的高校、科研院所跨地区合作，共建工程实验室、国家重点实验室等重大创新平台。

实施科技创新平台建设。支持工程（技术）研究中心、重点实验

室和院士工作站等技术创新平台建设，引导优质科技资源向创新平台集聚，促进新技术、新产业、新业态和新模式快速发展。发挥韦地科技产学研示范企业、中科绿碳中试基地、医疗智谷 CDMO 等创新平台作用，集聚政府、产业、人才、科研、金融资本、科技服务等各类创新资源，打造一批产业方向聚焦、创新要素集聚、功能特色鲜明的创新创业共同体。扶持智赢门窗建设“国家建筑幕墙门窗质量监督检测中心（华东）”“建筑系统门窗联合研究中心”“国家级建筑系统门窗产业化示范基地”。

（二）强化人才支撑

完善人才培养机制。构建高校、企业、培训机构等多样化人才培养体系，努力扩大薛城区产业发展的人才供给。加快鲁南科教文化创新示范区和枣庄学院新校区建设，设立枣庄产学研创新型实验园区，加强区技工学校、枣庄理工学校、枣庄职业技术学院实施校地、校企合作，优化专业设置，培养高端化工、新材料与高端装备、医养健康、新型商贸物流等产业急需的专业人才。加强中高级技能人才培养，鼓励企业创新现代学徒制人才培养模式，培养中高级技能人才，提升企业人才综合协调能力、重大事件处理能力，培养高级管理人才。引进知名人才培训机构，提供重点产业职业技能培训及管理培训，拓宽薛城区人才培养渠道。

培育壮大企业家队伍。大力弘扬艰苦奋斗、敢冒风险、追求卓越、服务社会的企业家精神，加强宣传报道，评选薛城区卓越企业家，提高社会声誉，发挥示范带动作用。优化对企业家的服务，加强企业家

培训，引导企业家参加清华大学、北京大学、长江商学院等高校总裁班，组织企业家赴国内外世界 500 强企业、中国 500 强企业参观学习，鼓励企业家积极参加高端论坛、国际会议，培育具有战略思维、国际视野、勇于创新的企业家队伍。

八、可持续发展

（一）严格实施源头控制

严格落实主体功能区规划和生态环境功能区规划，坚持绿色招商的准入标准，严格执行项目环评和能评制度，实行空间准入、总量准入、项目准入“三位一体”的环境准入制度，从源头上严控“两高一资”项目。禁止引入环保不达标或工业增加值能耗高于开发区平均水平的企业或项目。限制引入符合环保标准但工业增加值能耗接近开发区平均水平的企业或项目，并督促其制定、落实节能减排整改方案。

（二）大力发展循环经济

围绕工业转型升级，加快推进重点行业循环化改造，淘汰落后过剩产能和工艺技术，改变工业发展的粗放式格局，走低消耗、低污染、高效益的新型工业化道路。积极推广应用高新技术和先进设备，改造提升传统优势产业。大力发展节能环保、新能源、新材料、新一代信息技术、生物、先进装备制造等新兴产业，着力构筑循环经济产业发展新优势。

（三）加强环境综合治理

加大投入力度，强化综合协调，制定和组织实施开发区环境综合

整治行动计划。推进绿化建设用地，提倡海绵型绿地规划设计，做到景观效果常态化，全面提升开发区生态建设水平。推行道路保洁市场化运作、道路维修打包式招标。开展持续性的市容环境综合整治行动，优化提升园区综合治理水平。

九、体制机制创新

（一）深化管理制度改革

充分发挥“党工委（管委会）+公司”管理体制的活力和优势，进一步加强开发区和公司干部队伍建设，加大公司资产注入和扶持力度，支持公司做大做强、增强市场开发运营能力，探索运用市场化手段建设运营开发区，加快开发区创新发展。同时，围绕提升开放合作水平、推动创新创造、完善财税政策、强化资源要素保障等方面，健全配套机制，强化政策支持，着力打造产业集聚发展的“政策洼地”。

（二）人事制度创新

推行全员聘任制。创新开发区选人用人机制，实行全员岗位聘任制、末位淘汰制，建立人员能进能出、岗位能上能下的竞争性选人用人机制。健全绩效薪酬制度。由开发区管委会自主确定人员薪酬水平、分配办法，以岗定薪、优绩优薪。体现新发展理念，薪酬总额与经济发展、税收增长、辐射带动作用等挂钩。薪酬结构采取“基本工资+绩效工资”，按照“业绩导向、奖优罚劣”的原则，制定差异化绩效考核办法。

（三）运营体制机制改革

鼓励企业运营开发区。以山东薛经开投资发展有限公司为主要载体，负责开发区的建设运营、管理服务。吸引国内外战略投资者、专业化园区运营商或专业团队合作运营。加强与潍焦集团、青啤公司、枣矿集团合作，探索建设合作运营的化工产业园、青啤（枣庄）智能制造产业园、城市矿产循环经济示范园。

十、保障措施

（一）建立项目推进清单

在项目前期推进方面，每个项目要从项目的立项、规划、环保、安评等阶段明确项目责任单位及责任人，制定申报时间的时间节点计划，实行项目跟踪责任制，推进项目又好又快建设。

（二）加大政策支持

认真落实企业减税费、降成本及招商引资优惠等政策，搭建同业对标平台，引导企业眼睛向内降本增效，眼睛向外对标提升，增强发展竞争力。

（三）提升营商环境

实行“扎口管理”，让企业一心一意忙生产谋发展，对企业少打扰、不打扰。创新服务模式，建立企业服务卡，邀请企业对园区及相关部门进行评价，机关服务的好不好，让企业“打分”说了算。深化“放管服”改革，拓宽涉企服务的“绿色通道”，积极营造亲商、安商、富商的浓厚氛围。

（四）完善规划和基础设施建设

结合开发区体制机制改革工作，按照“多规合一”的要求，统筹薛城经济开发区规划布局，编制完善开发区产业规划，持续优化产业发展布局，为开发区科学发展提供遵循。持续加大基础设施投入，协调加快开发区道路新建道路和改造提升工程，配套建设东西区公共厕所、西区垃圾中转站、停车场等设施，进一步提升基础承载能力。持续开展区域环境绿化美化净化工程，不断优化提升区域环境。